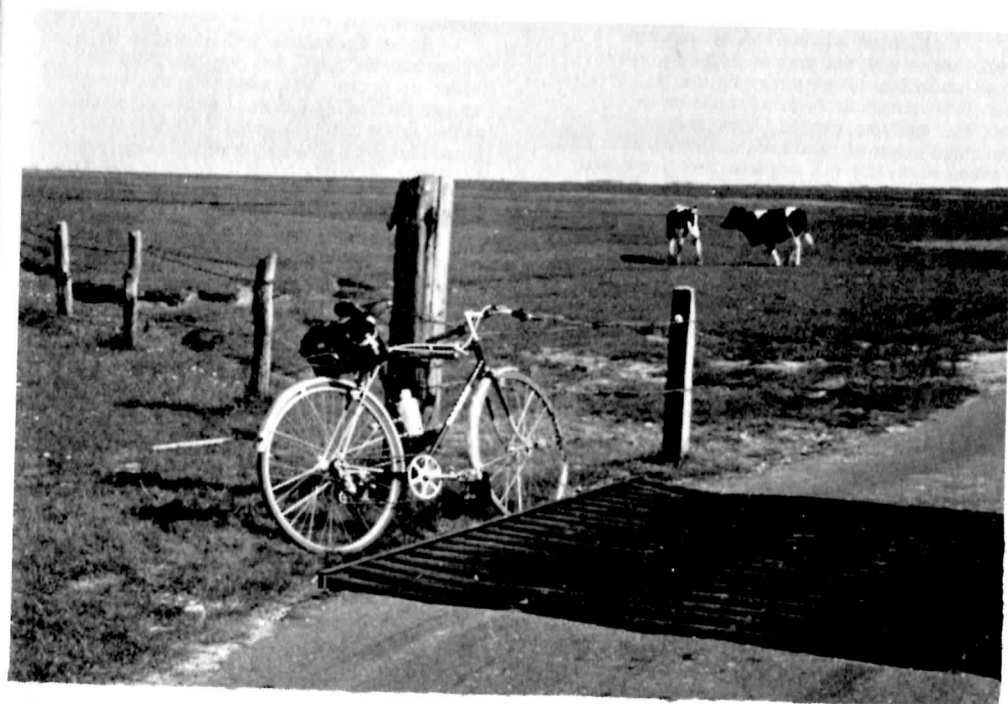
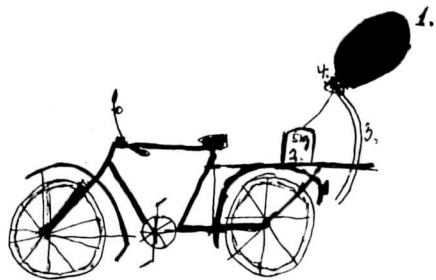


TUR- CYKLIS- TEN

4

1976





CYKELPUMPNING.

Mange har ikke luft til at pumpe en cykel, og det kan også være lige meget, hvis de ingen cykel har, men folk med en sådan bliver stakåndet, altså ikke cyklen.

Derfor er denne opfindelse at anbefale cyklister med svage lunger, astma, bronkitis, dårlig ånde o.lign.

Ballonen (1) er fyldt med luft. Loddet (2) er for at holde ballonen ved jorden (5 kg. skulle være nok). Røret (3) er af plastic og påsættes ballonen på det sted, hvor luften er pustet ind. Når ballonen er pustet op, lukkes den med en eller anden form for bånd (en rød sløjfe er meget dekorativ og iøjefaldende) (4).

I tilfælde af, at cyklen punkterer, løses sløjfen med et snuptag, men husk endelig: først efter at den i luften frit svævende ende af slangen er sat til cyklens ventil, husk endelig på det hjul, som er punkteret, hvorefter luften sagtelig vil strømme ind i ringen. Ny påfyldning af ballonen kan ske med en ganske almindelig cykelpumpe.

Har man ingen cykel, kan den geniale opfindelse med held anvendes til brug ved slukning af tændte julelys, hvorfor den også kan anbefales som en god gaveide.

Fabrikanten.

FLY-/CYKELFERIE.

-Tiden -, der ikke bestiller andet end at gå, kan tilbringes på uendelig mange måder. Så, hvorfor ikke prøve at holde en cykelferie i noget af den tid, der farer afsted.

FORÅR PÅ MALLORCA.

Vi prøvede i dette forår, at holde en uges ferie på solskinsøen MALLORCA på vore cykler.

Der findes ikke et rejsemål med så megen eventyrglans over sig som ferieøen Mallorca. Der er næsten altid råd til en tur dertil. På visse tider af året lidt udenfor sæsonen er det endda muligt at opnå tilbudsrejser til den rigtige pris.

Med fly er det blot en rejse på få timer, og man kan i regelen stole på vejret.

Det er intet under, at Mallorca-rejsende er gengangere og intet under, at begejstringen stiger en tak for hver eneste rejse. I overført betydning er det en tur ud i det blå.

Det blå Middelhav og den blå himmel kappes med de fjerne blå bjerge om at levere de smukkeste farvenuancer.

Mallorca har alt hvad der er dejligt, lune aftenlunde, betagende landskaber og, hvis der er brug for det, en billig en til næsen, og nogle dejlige mennesker.

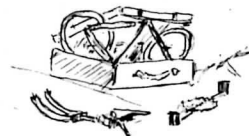
En af fordelene ved at vælge Mallorca som rejsemål er, at man ikke behøver at kunne tale spansk. Indbyggere gør det heller ikke. Man kan næsten sige, at de mallorkinske dialekter er skandinaviske, tyske, amerikanske samt engelske, i hvert fald i sommerhalvåret.

Efter at vi havde undret os meget over, hvorfor man kunne få golf- og dykkerudstyr med i et fly for kun 50,- kr., og at man overhovedet ikke med et ord havde nævnt, at man også måtte medbringe en cykel på de samme vilkår, henvendte vi os skriftligt til CONAIR og STERLING AIRWAYS.

Vi spurgte om det kunne have sin rigtighed. - Ja, - til vores store forbavselse, måtte vi lade os nøje med det svar, at en cykels volumen var meget større end de to ovennævnte.

Så prøvede vi at pakke efter at hver person kun må medtage 20 kg, hvilket i sig selv blev en meget skæg oplevelse, da vores cykler tilsammen vejede 33 kg., og hvorefter der altså kun var 7 kg. til tøj og personlige ejendele tilbage. Køkkenvægten blev kontrolleret meget nøje, og glæden var stor, da vi blev bekendt med, at vores tandbørstefabrikant også havde tænkt på langturscyklister med flyvægtsproblemer. Vi sendte ham mange venlige tanker.

Men ved indvejningen ved SPIES-skranken viste det sig, at man var venlig stemt over for det at have cykler med på samme måde som golfudstyr. Man skal bare selv tage forhølet af, man skal også helst at cyklen er ren, af hensyn til medrejsendes kufferter m.m.



Ved afrejsen fra Mallorca prøvede jeg at få billetten med tilbage til Danmark som bevis for en senere rejse, men her fik jeg valget mellem at aflevere billetten, eller også beholdt jeg billetten og betalte 10 kr. pr. kg. overvægt. På dette tidspunkt behøver jeg så ikke at fortælle, hvad vi valgte.

Det seneste jeg har indhentet oplysninger om med hensyn til at have cykler med fly er: hvis man rejser med SPAIN TOUR på Vesterbrogade 18, kan man få sin cykel gratis med til Spanien, forudsat at ens rejse kommer til at foregå med SPAIN TOUR's charterselskab SPANTAX. Man kan også få en afgang, hvor SPAIN TOUR bruger SPIES rejsebureau's flyselskab CONAIR = MEDVIND, men så koster det altså 50 kr., hvilket må siges at være ret så rimeligt.

Men tilbage står stadigvæk problemet med at få menneskets bedste ven accepteret, nej, det er ikke vovsen som de fleste tror, det er nemlig CYKLEN, uanset hvad hundeejere måtte mene.

Skulle nogen efter at have læst disse linier få lyst til at gå hen og gøre ligeså og få nogle uforglemmelige feriedage, så vil vi ønske jer en rigtig god tur til Mallorca.

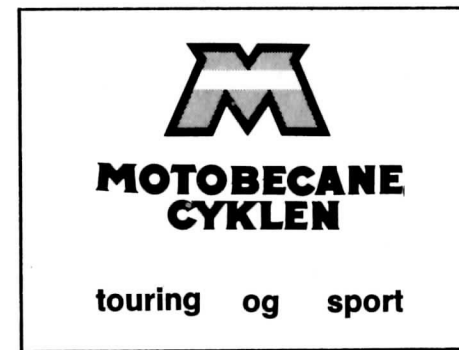
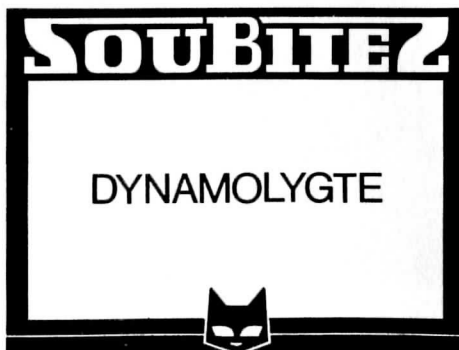
OG HUSK SÅ FOR ALT I VERDEN CYKLEN.

BENT BURMEISTER.



En fiks indretning MIKASHIMA PEDAL SPIN vil måske være velegnet for flere cyklister, der bruger tæclips + remme. Den skrues på pedalens bagende og gør, at man med foden let kan give pedalen et svip fremad og op, når foden skal sættes ind i clipsen. Ved flere pedal- og skotyper har dette hidtil været til en vis gene. Hos GREBART CYKLER koster et par 10,- kr.

TRYKMÅLER til slanger med Presta ventil. På alle gode dæk står, hvilket tryk de skal pumpes op til, for at sligtagen bliver minimal. Formedelst 25,- kr. kan dette nu kontrolleres ved en simpel trykmåler gående fra 0 til 110 pounds. Forhandles af BANANI SPORT.



LYGTER.

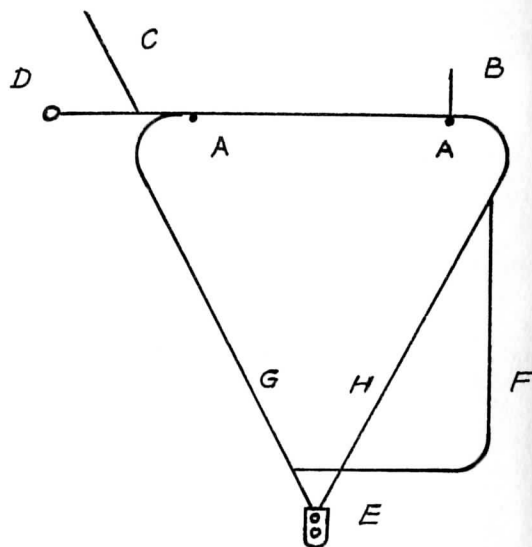
For de, der sværger til batterilygter, kan vi som alternativ til de danske NEFA-lygter, hvis kvalitet kunne være meget bedre, anbefale det engelske EVER READY-sæt. Forlygten er beregnet for tvillingbatteriet Ever Ready battery 800 på 2 x 3 v. En fjeder i holderen sikrer, at lygten ikke falder af selv ved kørsel i ujævnt terræn. Brændtiden er, med svækkelse af lysstyrken de sidste ca. 2 timer, 19 timer. Pris excl. batterier 25,- kr., incl. batterier 34,- kr. Baglygten har usædvanlig høj lysvirkning både bagud og sideværts, hvilket øger sikkerheden. Den spændes bedst på en bagagebærer med kraftige rør. Batterierne er her de danske Hellenes af den type, der er beregnet for cykellygter (vigtigt). Pris 30,- excl. batterier. Begge lygter vejer kun lidt mere end batterierne. Forhandles af BANANI SPORT.

GEAR.

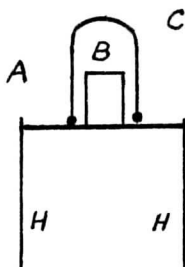
Shimano tilbyder to komplette udvendige gearsæt for turcyklisten. De leveres incl. for- og bagskifter, kontrolhåndgreb, kabler, kabelfører over krankboksen, diverse holdere og umbrac-nøgler for demontering. Den billige udgave til 115,-kr. består mest af stål, mindst af aluminium. Den dyre udgave til 235,- kr. består overvejende af aluminium. Forhandles af BANANI SPORT.

BAGAGEBÆRER.

En ny og velegnet touring-bagagebærer er kommet frem (se de to figurer). Hovedstøttesystemet er, som det altid bør være, to rette ben G og H i hver side, der her har fået påsvejset ekstra taskestøtter F, hvis nederste del egner sig til fastholdelse af sidetaske, så de ikke svinger ved bunden. Liggefladen udgøres øverst af 4 langsgående og 2 tværgående stålrør (A). Der er påsvejset stopbøjle C, som samtidig sikrer plads til center-pull bremses, hvis man bruger sådanne. Bagtil er svejst en lygteholder B af tynd bøjet stålstang. Beslag for påspænding ved D følger med bagagebæreren, som ialt vejer 1020 gram.



Set fra siden



Øverste del set bagfra

Målestok er 1 : 6.

- A: tværstiver, 2 stk.
- B: lygteholder
- C: stopbøjle
- D: øje for beslag til påspænding på bagstag, 2 stk.
- E: beslag med to øjer for påspænding over aksel
- F: taskestøtte
- G og H: ben i sideramme

Lygteholderens diameter er 4 mm udvendig og resten af rørene 6 mm udv. incl. sortrilsaneringsbehandling, som udgøres af et sort lag af plast med nylon i, hvor med hele herligheden er behandlet. Samme behandling gives adskillige havestole. Pris: 70,- kr. Forhandler: GREBART CYKLER.

Når vi nævner forhandlere af cykeltilbehør, er det steder, hvor vi med sikkerhed ved, tingene bliver solgt. Det er med andre ord en service for bladets læsere, så de ikke skal gå forgæves. Der er sandsynligvis andre forhandlere. Skulle disse ønske at fortælle om ting til turcyklisten, så lad os det vide.

_____o o_____



L i t t e r a t u r .

Hvor går turen hen?

Grønne egne - grønne veje.

Danmarks naturfredningsforening vil fremlægge en dejlig lille kortbog, der udførligt beskriver nogle af Danmarks smukkeste og særpragede egne. Bogen, der er på 34 sider, er redigeret af Knud Dahl og indeholder 30 kort-udsnit af Geodætisk Institutets kortværk Danmark 1.200.000 færdselskort, trykt i 6 farver. En spændende vejviser til 31 grønne egne fordelt over hele Danmark. Pris kr. 30,-.

Kan bestilles hos Danmarks Naturfredningsforening, Frederiksberg Runddel 1, 2000 København F. Tlf. (01) FA 10.101.

Skånes goda sidor.

Ett försök till porträtt av en landsända.

En bog, udgivet af dagbladet Arbetet i Malmö, giver en meget god og relevant turist-information om nabolandsdelen Skåne. Angiver vandre- og cyklistveje og områder, samt datoer for de forskellige cykelmotionsarrangementer i august - september måned. 176 sider. Pris d.kr. 15,-.

Kontakt: Sveriges Turistbureau, Vester Farinagsgade 1, 1606 København V. Tlf. (01) 12 61 06.

Hans Verner.

_____o o_____

"SET I POLITIKEN 17-6-76":

Her gik man og troede at en cykel blot er to hjul, et stel, et styr, en sadel, en kæde og to pedaler. Færdig.

Men så bliver Bagsidens cyklende medarbejder belært om noget ganske andet. En enkel ting som en cykel kan godt gøres indviklet. Det har en lille gruppe i Hvidovre, som kalder sig "Turcyklisterne" bevist.



HJORTEKÆRSVEJ 155 - 2800 LYNGBY
TELEFON (01) 88 68 84 - GIRO 12 07 69

BANANI SPORT

Cyklen - der er kælet for

Vigerslevvej 35 Telefon 300420



CYCLES
MÉRAL

I et lille medlemsblad, gruppen udsender føres lange diskussioner om krankset, gearsystemer, baglygtefiler, cykellåssystemer, kædespray og meget andet.

Formålet med klubben er at udbrede viden om og kendskab til langturscykling, give erfaringer videre fra inden- og udenlandske cykelture og finde det bedste grej frem til disse udflugter på to hjul.

Især diskussionerne om udstyr til langturene giver ofte anledning til et indviklet fagsprog, som for eksempel tre-dobbelt krankset, "adaptor", gearhjul, hvoraf de to inderste hver er notet med fire noter og de to yderste skruet på adaptoren.

Ikke sandt? Enkelt og dog indviklet, men der ligger et oplagt forbrugeroplysende emne til langtursfolk, der vil høste af andres erfaringer.

Blandt de 200.000, der i dag har en cykel, skal der nok være en hel del, der har lyst til at køre længere end lige til og fra arbejde. Nu kan de få hjælp i Hvidovre, på Avedøre Tværvej 15, hvor turcyklisterne holder til, hvis de altså ikke lige er ude på en af de lange ture til Jylland, Frankrig eller endnu længere væk.

leif.



Den uheldige cykelhandler -

Cykelhandleren solgte en af de rigtig dyre cykler, men nogle dage efter kommer kunden - en nydelig herre - tilbage og beklager sig over, at forhjulet slår.

Cykelhandleren undersøger cyklen, og da han ikke kan opdage nogen slinger, siger han spontant: "Det skal man vist være professor for at se", hvortil den pæne mand stilfærdigt svarer: "Det er jeg også!"



o o o

TURE I 76

19/9 1976 til Vindinge Naturpark.
60 km. TURCYKLISTERNE.

Start fra Damhuskroen kl. 0900. Madpakke kan medbringes, men der vil også være mulighed for at købe frokost.

Turleder: Johan Knudsen.

10/10 1976 til Rude Skov, 50 km, start fra Lyngby, Magasin's hjørne kl. 0930.

o o o

Romeleåsturen.

Søndag d. 25/7 var vi mødt 30 deltagere i Dragør for at cykle til Romeleåsen. Turen blev et bekendtskab med et nyt interessant område i Sverige, som kan beses på en endagesudflugt fra København.

Der var under hele turen, på nær en del af frokosten, sol. Det var planeret, at vi skulle ankomme til spisestedet - Romelestugan mellem kl. 12 og 12,30, men vi kom tidligere, både fordi deltagerne udgjorde en homogen cyklistgruppe og, fordi der ingen større uheld var undervejs. Der var også tid til diverse småstop, bl.a. for at kunne købe lidt lækker ved et par kiosker undervejs. På hjemturen var ingen provianteringsmuligheder, men til gengæld gjordes improviserede stop ved to slotte samt et ordiært hvil ved en drikkevandspost. Hjemturen bød desuden på et stk. punktering.

Turens højeste punkt, hvor der spistes frokost, var 120 m. o. h. og herfra var udsigt til såvel Lund som Malmø.



VEJSVING MED HVEDEMARK OG ROMELEÅSEN 25/7-76

Turens vanskeligste stykke var kørslen på Romeleåsens grusveje, men dog fulgte alle godt med, ja nogle blev endda helt kåde, men det må have været varmen. Turlederen havde henstillet, at deltagerne holdt sig bag ham. Alligevel kom en vis sportsånd over nogle på hjemvejen. De kørte for langt, hvor de skulle være drejet fra, og den stakkels leder måtte op at tage dem i kraven. Siden opførte de sig eksemplarisk.

Ved Malmø's udkant drejede nogle få deltagere fra til Linhamn, og resten fortsatte til Malmø havn til 19,00-færgen efter en dejlig tur.

J.K.

- også Lejre-turen den følgende søndag - d.1/8 - samlede ca. 30 deltagere, der i en frisk modvind trampede mod Lejre, hvor frokosten blev indtaget i restaurant Schweizerhytten i Herthadalen.

Efter frokosten besøgte vi under Sten H.Jensen's kyndige vejledning Ledreborg's smukke franske haveanlæg inden turen atter gik hjemad i strygende modvind. Deltagerne skildtes v/Albertslund ved 18-tiden efter endnu en dejlig fælles cykeltur.

Yngste deltagere på denne tur var såmænd kun henholdsvis 16 og 20 mdr., men de klarede begge turen fint bagpå far's cykel, men de snuppede sig også en lille lur ind imellem!

E.M.R.

Turen til Lottenborg d. 22/8 samlede de sædvanlige ca. 30 deltagere. Turen var begunstiget af dejligt sommervejr og foregik uden uheld af nogen art.

Spisestedet måtte dog ændres med kort varsel, idet man på Lottenborg Kro pludselig forlangte en garanti på et minimumssalg på kr. 500,- for at ville modtage os. Dette var naturligvis helt uacceptabelt, og det lykkedes istedet at få Hotel Fortunen, Lyngby til at modtage os på de sædvanlige gode betingelser.

E.M.R.

gitane

tandem - tur- og
sportscykler



PEUGEOT

skiller sig fordelagtigt ud
fra mængden

Importør:

A/S Pogos

Sydvestvej 115-119
2600 Glostrup · Tlf. (02) 45 85 11



LÆSERBREVE

Fra Henning Kjær-Hansen i Tyskland (Jvfr. foto i blad 3/75) har vi modtaget et brev, hvori han bl.a. beretter:

1) Ved cykling i Vesttyskland bør man følge de gule veje på Deutsche Generalkarte 1:200.000.

2) I et blad omtales rejser til og fra Vestberlin. Man skal cykle dertil fra Lauenburg ad Fernstrasse 5 og må kun være på vejen, når det er lyst. Da der er 238 km, skal der trampes hårdt, hvorfor det er bedst at foretage rejsen om sommeren, men der må være en triviell biltrafik på sådan en vej, så turen bør frarådes (eller måske netop tilrådes blot for usædvanlighedens skyld; man kunne jo nøjes med at cykle den ene vej).

3) Citat fra en avisartikel:
"Cyklister, der kører verden rundt, har eksisteret lige siden veltetertiden. En af dem er den 30-årige japanske student Kojiro Hirayama, søn af en hotelejer i Kyoto. Målbevidst og tapper har han allerede tilbagelagt næsten 90.000 km (jordens omkreds ved ækvator er 40.000 km), hvorom hans kørebøger fra talløse lande med en mængde avisudklip vidner. Siden 1971 har han været på farten, og i 1979 vil han igen være i Den opgående sols Land. Foreløbig cykler den døvstumme japaner til Afrika, som han nu vil erobre pr. cykel.

Ved hans ophold i Köln havde man det indtryk, at cykelturisten fra Japan er fyldt med samuraiånden, især med sin eventyrlige styrthjelm.

Hans cykel skulle egentlig være interessant, men har intet særligt at fremvise, ikke engang forstærkede eger, skønt hans bagage vejer ikke mindre end 135 kg. og han selv 60 kg. (foruden cyklens egenvægt).

Kommunikationen med den døvstumme cyklist var ikke besværlig. Spørgsmål fra tysk el. engelsk aflæste han fra munden og besvarede skriftligt."

Turcyklisternes redaktion har søgt at få et billede af japaneren med fuldt udstyr, men det er endnu ikke lykkedes.

REDAKTION

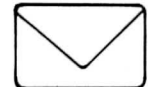
Johan Knudsen, Godthåbsvænget 29, 3.th,
2000 København F.

Ernst M. Rasmussen, Ludvig Holsteins
Alle 9, 2750 Ballerup.

Jens Thorsen, Knud Anchersvej 14,
2610 Rødovre.

Kasserer:

Hans Verner Neumann, Østerparken 26,
2630 Tåstrup.
Postgiro 7 20 96 73.



Avedøre Tværvej 15
2650 Hvidovre
Tlf. 49 46 70

karrimor

CYKLE- TASKER

SVELTO

Huret

ALLVIT